



Editie juni 2018



Ruim 800 ideeën en vragen van omwonenden

Tijdens het participatietraject in maart verzamelde het team van Werken aan de Ring ruim 800 ideeën, vragen en opmerkingen. Op zaterdag 3 maart gaf minister van Mobiliteit en Openbare Werken, Ben Weyts, in Vilvoorde de aftrap voor het uitgebreide participatietraject met infomarkten en gespreksavonden in de gemeenten langs de Ring rond Brussel.

Na Vilvoorde verhuisde de infomarkt naar Zaventem en Wemmel. In 8 gemeenten vonden daarnaast gespreksavonden plaats waar de aanwezigen samen met de experts van het ontwerpteam de plannen konden bekijken en bespreken.

De opkomst lag in veel gemeenten buiten verwachting hoog, de interesse in de plannen bleek bijzonder groot. Onder andere bezorgdheden over geluidsoverlast en luchtkwaliteit kwamen ter sprake. De vele ideeën, zoals goede locaties

voor park-and-rides of hoe en waar bestaande fietsinfrastructuur aangepast kan worden, tonen aan dat omwonenden graag actief meedenken over hoe we het mobiliteitsvraagstuk kunnen oplossen. De meer dan 800 suggesties en vragen die tijdens de sessies aan bod zijn gekomen werden geïnventariseerd en van feedback voorzien. Al deze informatie zal in de loop van de maand juni op de website werkenaandering.be worden gepubliceerd.

Het participatietraject leidde bovendien tot enkele nieuwe

Het participatietraject leidde tot enkele nieuwe onderzoeksvragen waarvan de ontwerpteams nu de haalbaarheid bestuderen.

onderzoeksvragen waarvan de ontwerpteams nu de haalbaarheid bestuderen. Zo wordt er onder meer gekeken of we op de Ring ook ergens een openbaar vervoerstrook kunnen voorzien met of zonder haltes. Ook een Ringfietspad ligt ter studie. Op de infomarkten die deze maand plaatsvinden in Wemmel, Zaventem en Vilvoorde zullen dan wel geen nieuwe plannen op tafel liggen, je kunt er wel meer uitleg krijgen over alle nieuwe onderzoeksvragen en over de procedures die nog moeten doorlopen worden. ●



Beste lezer, _____

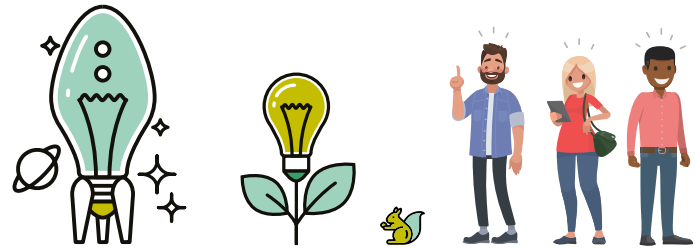
Of u zich nu vooral verplaatst met de auto, de fiets, de trein of de bus, voor inwoners van de gemeenten in de omgeving van de Ring rond Brussel speelt die Ring een grote rol in het dagelijkse leven. Omdat u de Ring gebruikt, hoort, vermijdt, ... De huidige Ring is al lang niet meer aangepast aan de noden van vandaag. Door de vele op- en afritten is de Ring onveilig en hindergevoelig met structurele files tot gevolg. Daarom gaan we werken aan de Ring.

Maar we gaan werken aan zoveel meer dan alleen de Ring: we investeren in hoogwaardig openbaar vervoer, we leggen nieuwe fietssnelwegen aan en we verbeteren groene en ecologische verbindingen. Zo maken we de hele regio beter bereikbaar en meer leefbaar. En die leefbaarheid is belangrijk. Geluid, fijn stof, groen, ... allemaal thema's die geregeld kwamen bovendrijven tijdens onze participatiemomenten in maart. We polsten toen naar wat belangrijk is voor omwonenden en brachten samen pijnpunten in kaart. Die samenwerking zetten we graag verder gedurende het hele proces. Hiernaast leest u meer over de infomarkten deze maand waarin we toelichting zullen geven over de verschillende procedures.

Op werkenaantering.be vindt u alle informatie over het programma en kunt u ideeën, vragen of opmerkingen achterlaten. Met deze krant willen we het brede kader schetsen waarin het programma 'Werken aan de Ring' zich begeeft. Mobiliteit bevindt zich immers niet in een vacuüm, maar raakt aan vele aspecten van onze samenleving. En die lichten we hier graag toe. Ik wens u veel leesplezier en verwelkom u graag op één van onze infomomenten.

Wouter Casteels

Algemeen Manager
De Werkvenootschap



Infomarkten juni

Het programma 'Werken aan de Ring' bevindt zich in een nieuwe fase en wij nodigen jou graag uit voor een infomarkt in jouw buurt. Er zullen nog geen nieuwe plannen worden voorgesteld, maar we geven graag toelichting bij de procedures en het planproces. Bovendien is

de feedback verwerkt op de vragen en suggesties die we op de infomarkten van maart hebben ontvangen. In juni krijg je de kans om feedback in te kijken.

We kijken er alvast naar uit je opnieuw te ontmoeten.



Bezoek onze infomarkt tussen 10u en 13u op:

zaterdag 9 juni in Wemmel (Gemeentecomplex Zijp, Zijp 101, Wemmel)
zaterdag 16 juni in Zaventem (De Factorij, Keibergstraat 1, Zaventem)
zaterdag 23 juni in Vilvoorde (de Kruitfabriek, Steenkaai 44D, Vilvoorde)

Ben Weys:

"Sluipverkeer terug naar de Ring voor meer leefbaarheid" _____

3

Ecoduct Groenendaal _____

Investeren in groene en lokale verbindingen _____

4



Heerlijk oord aan Laarbeekbos _____

Pendelen met de fiets is de toekomst

Dubbelinterview met Nele Tierens en Frederik Depoortere _____

6

NMBS zet volop in op voorstedelijk treinaanbod in Brussel _____

Eerste werken voor Ringtrambus deze zomer van start _____

7

De mijlpalen _____

8

Bedrijven gaan voor combimobiliteit _____

Onverwachte oplossingen voor complexe opgaven _____

10

Leopold II-tunnel deze zomer dicht, Brussel blijft bereikbaar _____

Curieuzeneuzen: metingen afgerond, analyse van start _____

12



Verantwoordelijke uitgever Wouter Casteels, p/a. Botanic Tower, Sint-Lazaruslaan 4-10, 1210 Brussel • **Hoofredactie** Brigitte Lossy en Marijn Struyf - De Werkvenootschap • **Redactiecoördinatie** Annelies Cousserier - Billie Bonkers • **Eindredactie** Evelien Weymaere - Billie Bonkers • **Redactie** Annelies Cousserier, Annelies Dickens, Joëlle Heirbaut - Billie Bonkers, Marijn Struyf - De Werkvenootschap • **Vormgeving** Bennie De Meulemeester - Billie Bonkers • **Illustratie** Louize Perdieu • **Fotografie** Bart Duriez en Steven Vandenhoeck • **Cartoon** Sven Struyf • **Info en opmerkingen** info@werkenaantering.be
Meer info en nieuws kan je vinden op werkenaantering.be

Ben Weyts: “Sluipverkeer terug naar de Ring voor meer leefbaarheid”



“De Vlaamse Rand kreunt onder het sluipverkeer. Ook daarom gaan we werken aan een Ring waar het verkeer vlotter en veiliger verloopt, dankzij de scheiding tussen lokaal en doorgaand verkeer. Zo kunnen we het sluipverkeer uit de dorpskernen halen en terugbrengen naar de Ring rond Brussel, waar het thuishoort”. Vlaams minister van Mobiliteit en Openbare Werken Ben Weyts is enthousiast over de oplossingen voor deze aanslepende problematiek.

Als zoon van de Vlaamse Rand kent hij als geen ander de problemen met het sluipverkeer: “De werken aan de Ring zijn goed nieuws voor de leefbaarheid in de gemeenten van de Vlaamse Rand”.

Modal shift: minder auto en meer alternatieven

Weyts wil de Vlaming verleiden om vaker te kiezen voor het openbaar vervoer of de fiets. “Ik investeer record-

bedragen in het openbaar vervoer en in fietsinfrastructuur. Zo moeten de alternatieven voor de auto aantrekkelijker worden voor meer mensen.” zegt Weyts. “De Werken aan de Ring beginnen niet toevallig met gerichte investeringen in fietssnelwegen in de Vlaamse Rand. Nog dit jaar steken we de schop in de grond. Ook de Ringtrambus zal eind dit jaar de eerste proefritten maken.” In de loop van 2019 kan het grote publiek gebruik maken

van deze Ringtrambus, de eerste van drie lijnen van het Brabantnet.

Bereikbaarheid bedrijven verbeteren

Voor, tijdens en na de Werken aan de Ring zal Weyts volop inzetten op de fiets en het openbaar vervoer, maar dat moet natuurlijk gericht gebeuren: “We investeren net daar waar het nodig en belangrijk is. Ik focus sterk op het woon-werkverkeer: door belangrijke werkgevers en bedrijvengroepen beter bereikbaar te maken met de fiets en het openbaar vervoer zullen veel mensen voor hun dagelijkse pendelbeweging de auto kunnen inruilen voor de fiets of een abonnement voor bus of tram. Denk bijvoorbeeld aan de Sneltram langs de A12. Die zal Willebroek verbinden met

Weyts wil de Vlaming verleiden om vaker te kiezen voor het openbaar vervoer of de fiets.

Brussel-Noord, zodat je dit traject sneller en comfortabeler kan afleggen met het openbaar vervoer.”

Ook andere leefbaarheidsingrepen

Naast het aanpakken van het sluipverkeer ziet Weyts nog andere maatregelen die de leefbaarheid in de Vlaamse Rand fors zullen verhogen: “We plannen enkele slimme ingrepen die de leefbaarheid van de Vlaamse Rand echt verbeteren. Dankzij goedgeplaatste geluidsschermen en een groene herinrichting van de lokale bermen zal de leefbaarheid er bijvoorbeeld voor iedereen op vooruitgaan. Werken aan de Ring is immers ook werken aan leefbaarheid.” ●

Ecoduct Groenendaal: meer veiligheid voor mens en dier

De officiële opening op 3 juni is nog maar net achter de rug, toch verzekert het ecoduct Groenendaal al enkele maanden een veilige oversteek over de Ring rond Brussel voor tal van Europees beschermde diersoorten uit het Zoniënwoud. Het Agentschap Natuur en Bos (ANB) gaf graag een rondleiding langs de brug waar fauna en flora vrij spel krijgen.

Fotografie Steven Vandenhoeck

“De ecologische werking van zo'n ecoduct kan je maar moeilijk onderschatten”, zegt Yoeni Bellemans, Projectleider bij ANB. “De Ring rond Brussel snijdt het Zoniënwoud doormidden en verkleint op die manier drastisch het leef-

gebied van vele diersoorten. Met het project LIFE+ OZON willen we dat aanpakken.”

LIFE+ is een Europees structuurfonds voor de ondersteuning van milieu-, natuur- en klimaatprojecten en zorgt voor de financiering. OZON staat voor Ontsnippering van het Zoniënwoud en wil de bestaande verbindingen verbeteren en nieuwe aanleggen. Het Agentschap Wegen en Verkeer nam het ontwerp en de bouw van het ecoduct in handen.

Veiligheid

“Uit onderzoek bleek dat rond de plek waar vandaag het ecoduct staat, opvallend veel dierlijke slachtoffers vielen en aanrijdingen met materiële schade gebeurden”, aldus Bellemans. “Het nieuwe, zestig meter brede ecoduct zal aan de hand van de juiste flora, een doordachte aansluiting met de omgeving en een ecoraster aangepast zijn om zo veel mogelijk diersoorten een veilige en natuurlijke oversteek



● Andreas Baele (links) en Yoeni Bellemans

te laten maken. Het ecoraster dat de dieren naar de veilige oversteekplaatsen leidt, is sinds kort volledig afgewerkt. We houden onder meer rekening met een aantal vleermuissoorten, marterachtigen, kikkers en hagedissen. Als we dieren van de weg kunnen houden, verhogen we meteen ook de verkeersveiligheid.”

Biodiversiteit

Versnippering van natuurgebieden vergroot het risico op inteelt bij de dieren die er leven en daardoor dus ook de

kans op het lokaal uitsterven van soorten. Groenverbindingen herenigen en kruisen verschillende populaties, wat de biodiversiteit in de genen versterkt en gezonde populaties creëert.

Bellemans kan nu samen met collega Andreas Baele, projectmedewerker, het gebruik van het ecoduct onderzoeken aan de hand van wildcamera's, insectenvallen en slangenplaten. Zodra de resultaten daarvan beschikbaar zijn, geven wij ze u graag mee. ●



Investeren in groene en lokale verbindingen

Door de aanleg van de Ring werden omliggende woonkernen, natuur- en bosgebieden doorsneden, waterlopen werden toegedekt. Daardoor ontstonden barrières voor mens en dier en raakte het leefgebied voor flora en fauna versnipperd. We grijpen de herinrichting van de Ring aan om de verbindingen te herstellen, zowel voor de mens als voor de natuur.

Lokale verbindingen

De lokale verbindingen zijn er in vele gedaanten: grote invalswegen die de Ring kruisen of lokale straten tussen woonwijken, verbindingen over en onder de Ring van het fietsroutenetwerk of groenverbindingen. Deze verbindingen moeten een verbindende publieke ruimte worden tussen de woonwijken en landschappen langs beide zijden van de Ring. Bruggen maken we groener en integreren we in het landschap. Onderdoorgangen trekken we open zodat er voldoende natuurlijk licht binnenstroomt.

Ontsnippering

Waar mogelijk geven we ruimte terug aan de omgeving en versterken we bestaande groenzones. Door middel van ecopassages en -tunnels op strategisch gekozen locaties, verbinden we geïsoleerde natuurgebieden opnieuw met mekaar.

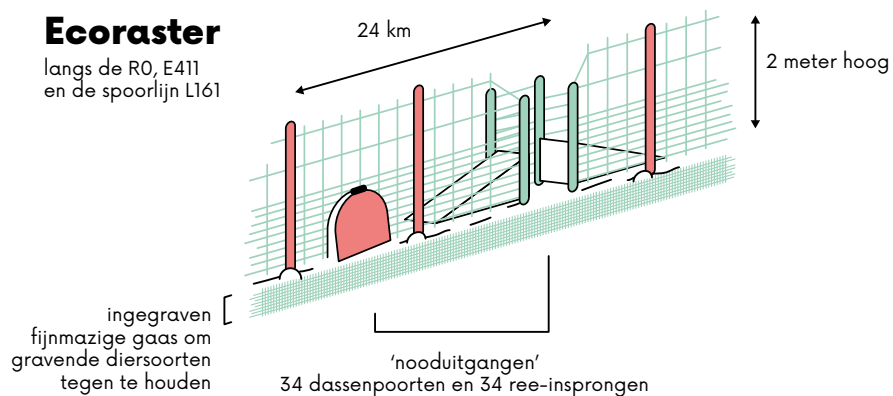
Grote groenpolen

De Vlaamse Rand telt een aantal grote recreatieve groenpolen: het Laarbeekbos in Jette, het Tangebeekbos en het domein Drie Fonteynen in Vilvoorde en de Woluwevallei in Zaventem.

Openruimtegebieden

Daarnaast zijn er tal van waardevolle openruimtegebieden, bijvoorbeeld het gebied rond Hooghof en Ronkelhof, de akkers aan het Populieren dal en de open ruimte aan het Woluweveld. Al deze gebieden willen we op een kwalitatieve manier weer met mekaar verbinden. ●

Meer informatie over de groenverbindingen kan je lezen op werkenaandering.be/groenverbindingen



Niet publiek toegankelijk

Om de rust van de dieren te bewaren, is de nabije omgeving van het ecoduct niet publiek toegankelijk. Kinderen van de derde graad lager onderwijs kunnen onder begeleiding, een educatieve uitstap doen langs het ecoduct. Een kijkhut brengt hen zo dicht mogelijk bij de leefwereld van de dieren langs de Ring.

Bent u leerkracht in het lager onderwijs en heeft u interesse? Contacteer Lize Paesen, lize.paesen@cvn.natuurpunt.be, voor meer informatie.



Tijdens ons bezoek kwam deze reebok even een kijkje nemen.



Meer informatie over ANB en het project vind je op www.zonienwoud.be/lifeozon.

Het volledige verslag kan je lezen op werkenaandering.be

Heerlijk oord aan Laarbeekbos

Naast het Laarbeekbos liggen de volkstuintjes van Jette: honderdvijftig lapjes grond ingepalmd door noeste moestuiniers, op een terrein van meer dan tien voetbalvelden groot. Hoewel de Ring vlakbij is, is de sfeer er buitengewoon rustig en gemoedelijk. We ontmoeten tuinliefhebbers van verschillende nationaliteiten, zonder uitzondering allemaal even trots op hun tuintje. Iedereen hoopt nog lang verse groenten en fruit te telen in dit heerlijk oord vlakbij het Laarbeekbos.

Fotografie Bart Duriez

Het volledige verslag kan je lezen op werkenaandering.be



Dubbelinterview
met Nele Tierens en
Frederik Depoortere



Pendelen met de fiets is de toekomst

Vlaanderen fietst graag. Je hoeft in het weekend maar de stad of het platteland in te trekken en je wordt omringd door enthousiaste fietsers. Ze veroveren in recordtempo het straatbeeld. Maar nu we met z'n allen meer in de file staan, lijkt de fiets ook op weekdagen vaker van stal gehaald te worden. Maar klopt deze indruk? We vroegen het aan Nele Tierens, beleidsmedewerker Mobiliteit van de provincie Vlaams-Brabant, en Frederik Depoortere, fietsmanager bij Brussel Mobiliteit.

Klopt het dat er de voorbije jaren meer en meer gefietst wordt in Vlaanderen en Brussel?

NELE Het aantal fietsers in Vlaams-Brabant stijgt inderdaad. Om het fietsverkeer in kaart te brengen, voert de provincie Vlaams-Brabant sedert 2012 tellingen uit op fietssnelwegen.

FREDERIK Ook in het Brussels Hoofdstedelijk Gewest stijgt het fietsgebruik de laatste 20 jaar. Vooral het fietsgebruik voor het woon-werkverkeer en korte afstanden zit hier in de lift.

Een positieve evolutie dus. Hoe kunnen we dat aantal nóg doen stijgen?

FREDERIK Uit enquêtes blijkt dat in Brussel vooral de autodruk, het onveiligheidsgevoel en het ontbreken van fietsinfrastructuur mensen afschrikken om te fietsen. In dat kader ben ik dan ook blij te kunnen meegeven dat de fietsparkings aan

“De fiets moet kunnen concurreren met de auto qua comfort maar ook qua reistijd.”

de metrostations Beurs en De Brouckère eind 2018 afgerond zullen zijn. Er zal ook een fietspunt en fietsatelier geopend worden.

NELE Goede en veilige fietsinfrastructuur is inderdaad een must, want om meer mensen aan het fietsen te krijgen, moet de fiets kunnen concurreren met de auto. Zowel qua comfort, als qua reistijd.

De fietssnelwegen die in het kader van Werken aan de Ring worden

aangelegd zijn dus goed nieuws?

FREDERIK De fietssnelwegen bieden opportuniteiten: ze zullen de oversteek van de Ring in de toekomst nog veiliger en vlotter maken. Ook voor mensen die willen overstappen op het openbaar vervoer kan de fietssnelweg een interessante schakel zijn.

NELE Bovendien worden een aantal fietssnelwegen nu versneld aangelegd. De nieuwe fietssnelwegen zullen, net als alle andere in Vlaanderen, het F-logo en de bijhorende signalisatie meekrijgen. Zo wordt de leesbaarheid verhoogd. Eind mei hebben de provincies ook een update van de website fietssnelwegen.be gelanceerd. Hier kan je een kaart raadplegen van alle fietssnelwegen. ●

Werken aan de Ring: Fietssnelwegen langs, over en onder de Ring

Een aantal ontbrekende schakels in het fietsnetwerk wordt weggewerkt:

- Langs de A12 (F28), verbinding Willebroek met Brussel.
- De Kanaalroute Noord (F23), verbinding Boom met Brussel.
- HST-fietsroute (F3) langs HST-spoorlijn tussen Leuven en Brussel.
- Kruising met de A201 (F201), verbinding tussen Machelen en Sint-Stevens-Woluwe.
- Langs de oostelijke zijde van de R22 (F202), verbinding Zaventem met regio Kraainem.
- Langs de E40 (F203) verbinding Brussel, Zaventem en Kraainem.

We zorgen niet alleen voor kwalitatieve fietsinfrastructuur, waar mogelijk voorzien we ook aantakkingen met andere fietsroutes en een aansluiting op het openbaar vervoersnetwerk.

Ook bedrijven springen op de (fiets)kar

“Er is meer nodig dan een betere fietsinfrastructuur om mensen te overtuigen om op de fiets te springen” zegt Nele Tierens. “Werken aan de Ring helpt bedrijven in hun zoektocht naar alternatieve vervoersmiddelen. Een initiatief als de Fietstest van de provincie en maatregelen vanuit fiscale hoek in combinatie met een doordacht parkeerbeleid maken dat de bedrijfswagen minder interessant wordt waardoor werknemers vaker voor de fiets kiezen in het woon-werkverkeer.”

● — **Het volledige interview kan je lezen op werkenaandering.be**

NMBS zet volop in op voorstedelijk treinaanbod in en rond Brussel

In december 2015 lanceerde de NMBS het zogenaamde 'S'-aanbod: treinen die rijden in Brussel en in de voorstedelijke (of 'suburbane') zone van ruim 30 kilometer rond Brussel. Het project kadert in het Gewestelijk ExpresNet (GEN) en het aanbod is continu in ontwikkeling.

De NMBS stelde vast dat klanten meer en meer nood hebben aan multimodale oplossingen waarbij reizigers gemakkelijk kunnen overstappen van het ene op het andere vervoersmiddel. Het voorstedelijk aanbod is daarbij een eerste stap naar een betere integratie van trein, tram, metro en bus in de Brusselse regio, maar ook naar gemakkelijkere aansluitingen met de auto of de fiets. De nauwe samenwerking met De Lijn, MIVB en TEC is cruciaal om het project te doen slagen.



Om de herkenbaarheid van het S-aanbod te verhogen, ontwikkelde de NMBS een nieuwe visuele identiteit met een eigen logo. De S-verbindingen kregen bovendien een eigen kleur en nummer en worden in combinatie met het Brusselse metroplan afgebeeld. Op die manier kunnen reizigers heel eenvoudig hun traject uitstippelen en krijgen ze een beter zicht op de verschillende alternatieven.

Een belangrijke stap in de ontwikkeling van het S-net was de opening van de Schuman-Josaphattunnel in april 2016. Deze nieuwe spoortunnel, dwars door de Europese wijk van de hoofdstad, zorgde voor een veel vlottere verbinding van de hoofdstad met heel wat stations uit de voorstedelijke zone.

Het S-net en het GEN moeten helpen om de files terug te dringen en de mobiliteit van en naar Brussel weer vlot te krijgen. De promotiecampagnes zijn er dan ook op gericht om een modal shift te realiseren van de wagen naar het openbaar vervoer in de voorstedelijke zone. ●

Het voorstedelijk net in en rond Brussel:

- bestrijkt een zone van zo'n **30 km** rond Brussel
- omvat **143 stations**, waarvan 34 in Brussel
- telt **12 voorstedelijke verbindingen** (S-verbindingen), herkenbaar aan hun eigen kleur en nummer
- en meer dan **700 treinen** op weekdagen

Wat is het GEN?

Het GEN, of het Gewestelijk ExpresNet omvat meer dan het S-treinaanbod. Het GEN is nog volop in ontwikkeling en wordt een mobiliteitsoplossing om verplaatsingen naar, in en rond Brussel te vergemakkelijken door de integratie van verschillende openbare vervoersmiddelen (trein, metro, tram en bus). Deze integratie spitst zich vooral toe op de dienstregelingen, de tarieven, de gemeenschappelijke 'MOBIB-kaart' en promotie.

Eerste werken voor Ringtrambus deze zomer van start

De Ringtrambus zal Brussels Airport (Zaventem) verbinden met de Heizel en is één van de drie nieuwe hoogwaardige openbaar vervoerslijnen die deel uitmaken van het Brabantnet. De voorbereidende werken voor deze lijn starten in de loop van augustus of september.



Brabantnet is een ambitieus project waarmee de Vlaamse overheid de vele automobilisten op en rond de Ring meer kwalitatieve alternatieven wil bieden. Naast de Ringtrambus maken ook de Sneltram tussen Willebroek en Brussel-Noord, en de Luchthaventram tussen Brussel-Noord en Brussels Airport (Zaventem) deel uit van het project.

Vlaamse Rand in beweging

Het Brabantnet is een belangrijke schakel om de Vlaamse rand weer in beweging te krijgen. Cruciaal daarbij is de samenwerking met Brussel en de afstemming van de nieuwe lijnen op ander (openbaar) vervoer. Multimodale hubs en combiparkings moeten het bovendien mogelijk maken om snel van vervoersmiddel te wisselen.

Kwaliteit en efficiëntie

Openbaar vervoer vormt een ijzersterk alternatief voor de auto en de dagelijkse files. Brabantnet zet daarom voluit in op het terugdringen van reistijden van het openbaar vervoer en het aanbieden van kwalitatieve en comfortabele verbindingen. ●

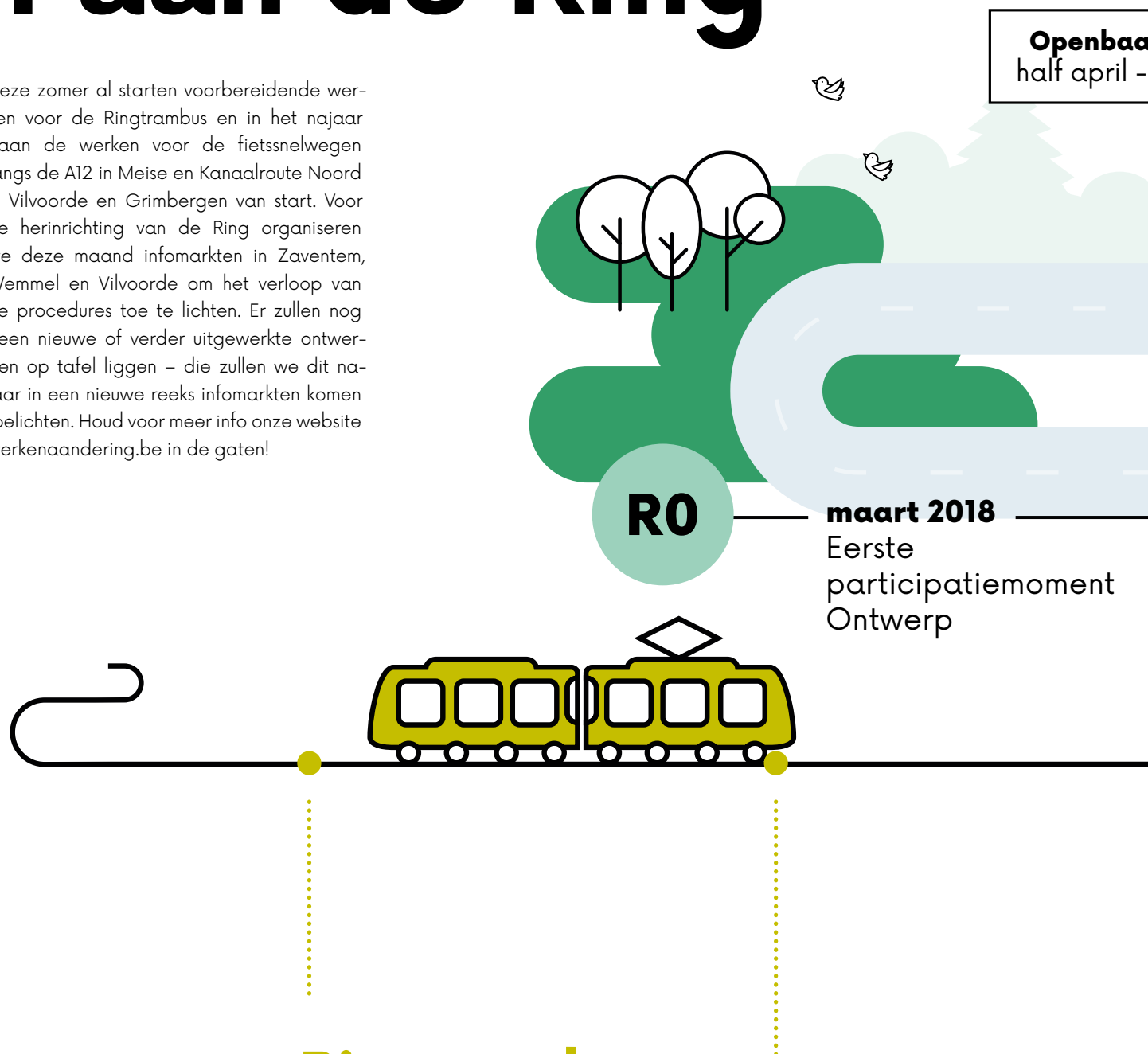


De mijlpalen van Werken aan de Ring

De Ring rond Brussel is verouderd en aan vernieuwing toe. Bovendien kreunen de dorpen en steden langs de Ring al jaren onder het sluipverkeer. Verkeer dat niet thuishoort in deze woonomgevingen zoekt noodgedwongen een uitweg, weg van de Ring met zijn structurele files en ongevallen.

Slechts een klein aantal fietsers en voetgangers waagt nu de oversteek over of onder de Ring. En de bus, die staat vandaag mee in de file. Groengebieden langs de Ring worden doorgesneden of abrupt onderbroken door een op- of afrit. Bovendien blijft de regio ook op economisch vlak groeien. Aangepaste ontsluitingsmogelijkheden voor fiets, openbaar vervoer en auto zijn noodzakelijk.

Deze zomer al starten voorbereidende werken voor de Ringtrambus en in het najaar gaan de werken voor de fietssnelwegen langs de A12 in Meise en Kanaalroute Noord in Vilvoorde en Grimbergen van start. Voor de herinrichting van de Ring organiseren we deze maand infomarkten in Zaventem, Wemmel en Vilvoorde om het verloop van de procedures toe te lichten. Er zullen nog geen nieuwe of verder uitgewerkte ontwerpen op tafel liggen – die zullen we dit najaar in een nieuwe reeks infomarkten komen toelichten. Houd voor meer info onze website werkenaandering.be in de gaten!



Wat is een GRUP

Gewestelijk Ruimtelijk Uitvoeringsplan is een plan opgemaakt door het Vlaams Gewest waarin bestemmingswijzigingen in een bepaald gebied worden vastgelegd.

Wat is een MER

Het milieueffectrapport onderzoekt mogelijke gevolgen van bepaalde activiteiten of ingrepen op mens en milieu. Het wordt opgemaakt vóór de vaststelling van een plan of voor de uitvoering van een project zodat de impact ervan op mens en milieu reeds in een vroeg stadium is gekend en nodige maatregelen kunnen worden getroffen.

Ringtrambus

mei-september 2018
project-MER

augustus 2018
Start eerste werken

Sneltram

mei 2018
GRUP Sneltram
definitief vastgelegd

juni-december 2018
project-MER Sneltram tra
afstemming met de geme

Luchthaventram

lopende
project-MER luchthaventram tracé

Bedrijven gaan voor combimobiliteit

G4S, wereldleider in geïntegreerde beveiliging, wil meer focussen op duurzame combimobiliteit, waarbij verschillende vervoerswijzen gecombineerd worden in functie van de behoeften van werknemers.

Naar aanleiding van de geplande werken aan de Ring, breidde G4S de verplichte federale mobiliteitsenquête uit. “De resultaten helpen ons doordacht te werk te gaan en het mobiliteitsaanbod af te stemmen op de wensen en noden van onze medewerkers”, zegt Evelien Vandersmissen, Recruitment en Development manager bij G4S Belgium. Fietsleasing, autodelen, carpoolen en een pendelbus zijn enkele van de bevroegde thema’s.

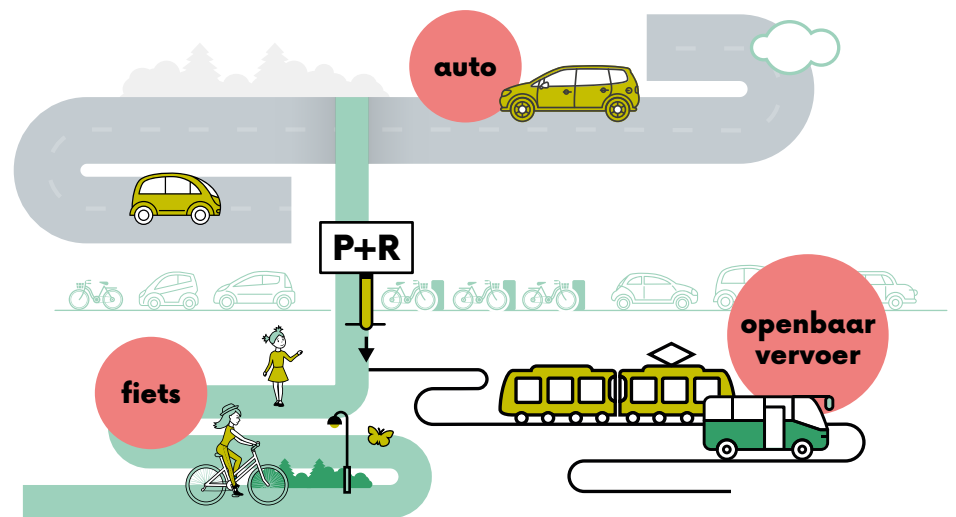
Fietstest

1 op 5 werknemers van het kantoor in Vilvoorde bleek geïnteresseerd in fietsleasing.

G4S lanceerde daarom een fietstest: drie weken lang kunnen medewerkers 4 gewone fietsen en 2 e-bikes uittesten, zowel voor verplaatsingen tijdens de werkdag, als voor woon-werkverkeer.

Elektrische poolwag

Op 8 mei werd tijdens een ‘Electric Meet & Greet Evenement’ ook de nieuwe elektrische poolwagen voorgesteld. Werknemers konden een testrit maken en kregen praktische informatie. “Sommige mensen stonden een beetje huiverig tegenover de wagen. De ‘meet-and-greet’ was ideaal om vooroordelen weg te nemen”, vertelt



“Met de nieuwe initiatieven willen wij onze medewerkers aanzetten om meer na te denken over duurzame mobiliteit.”

Vandersmissen. De poolwagen staat voortaan tijdens de werkdag ter beschikking van de medewerkers.

Carpoolen

Ongeveer 1 op 4 werknemers staat open voor carpoolen. Momenteel loopt er al een project van G4S op Brussels Airport met een app die carpoolen naar het werk faciliteert.

G4S kijkt nu of die app ook in Vilvoorde geïmplementeerd kan worden. “We plannen de app ook te promoten bij bedrijven in de buurt, zodat we de carpoolvijver vergroten”, zegt Vandersmissen. “Dat zal een rit vinden en samen rijden makkelijker maken.”

Pendelbus

23 medewerkers toonden inte-

Onverwachte oplossingen voor complexe opgaven

Inspiratie uit het buitenland

Het Amsterdamse bureau ZJA Swarts & Jansma Architecten ontwierp de in 2016 geopende nieuwe wegwitbreiding, de Parallelstructuur A12, bij Gouda en de A4 Delft-Schiedam die eind 2015 in gebruik genomen werd. Expertise die ook in Brussel van pas komt.

Twee nieuwe wegen

Veel filevorming, daling van de verkeersveiligheid en een slechte bereikbaarheid rondom Gouda leidde tot het project Parallelstructuur A12. Om het drukke knooppunt Gouwe op de A12 te ontlasten en de capaciteit op het traject te verhogen, werden twee nieuwe wegen aangelegd. Sindsdien zijn zowel de bereikbaarheid en doorstroming als de verkeersveiligheid in de regio Gouda sterk verbeterd.

Bloeiende bermen

Langs de A4 Delft-Schiedam ligt 's werelds eerste Honey Highway: een bloemenberm die de biodiversiteit moet vergroten en zo zal bijdragen aan een duurzamere samenleving. Mensen hebben bijen nodig en door bermen (en dijken) in te zaaien met streekeigen wilde bloemen ontstaat een blijvend bijenparadijs. Inheemse wilde bijen, Nederlandse honingbijen maar ook hommels, vlinders en andere insecten krijgen de kans om op onbespoten schrale grond te vertoeven.



• Boven: A4 Honey Highway (Delft-Schiedam) - Jorgen Caris
Onder: Parallelstructuur A12 - Joop van Houdt/provincie Zuid-Holland



Cowboy Innovatie in een strak design

De elektrische fiets kent intussen zowat iedereen, toch lijkt een bepaald publiek niet te zwichten. Waar ligt dat nu aan? Prijs, ontwerp, verouderde technologie? Cowboy nam de fietsen onder de loep, detecteerde de gebreken en maakte er dan zelf maar een. En niet zomaar een. De fiets van deze cowboys is light en lean, heeft een hele reeks snufjes zoals een slimme batterij, ingebouwde remlichten en een app die niet alleen werkt als navigatiesysteem maar ook als aan- en uitknop van de fiets zelf. Cowboy hoopt zo te bewijzen dat de elektrische fiets niet enkel een handig vervoersmiddel is, maar dat hij ook erg hip kan zijn.

Meer info: www.cowboy.bike

Mo De urban mobility pop-up

Beci, de belangenorganisatie voor Brusselse ondernemingen, opende eind maart Mo: een tentoonstellingsruimte volledig in het teken van bestaande en toekomstige stedelijke mobiliteit. Een groep van ondernemers en ondernemingen zal er gedurende 6 maanden in een open sfeer samenwerken.

Beci wil met Mo verder gaan dan enkel quick-wins en best practices. De samenleving verandert snel, dus ook mobiliteitssystemen moeten continu evolueren. Beci wil graag concrete mobiliteitsoplossingen aanbieden aan Brusselse bedrijven en een versnelling hoger schakelen in de overstap naar duurzame mobiliteit. Zaken zoals oplaadpunten, micromobiliteit, drones, elektrische fietsen en steps komen aan bod.

Mo verwelkomt ook meerdere start-ups. Zij kunnen genieten van advies en worden door Beci en partners begeleid op financieel gebied en krijgen coaching op verschillende vlakken. Nog tot 21 september 2018 kunnen bezoekers er in- en uitlopen en de vernieuwende mobiliteitsproducten en -diensten ontdekken en testen. Beci organiseert ook verschillende activiteiten zoals talks, demonstraties en productlancerings.

Je licht opsteken bij Mo?

De pop-upruimte is gevestigd aan de Louizalaan 500 in Brussel.
www.mo-brussels.be

Wemoov Micromobiliteit op twee wielen

Ook problemen om een parkeerplaats te vinden voor die vergadering buitenshuis? Een nieuwe stad op een leuke manier verkennen? Wemoov beweert de oplossing in huis te hebben. Om mensen bewust te maken van de verkeersproblemen in Brussel investeert het bedrijf in micromobiliteit. Met de elektrische steps die Wemoov verhuurt, zouden die enkele kilometers extra er niet meer mogen toe doen. Parkeer je dus gerust wat verder. Deze tweewielers kunnen tot 30 km/u en 25 km ver rijden. Door hun handig plooisysteem neem je ze overal mee naartoe, zowel in de auto als met het openbaar vervoer.

Testen kan via www.wemoov.eu

resse in een pendelbus tussen Brussels Airport en het bedrijventerrein aan de Medialaan. Ook hier ziet G4S mogelijkheden voor samenwerking met andere bedrijven.

"Voorlopig focussen we ons op het hoofdkantoor in Vil-

voorde. Als het duurzame mobiliteitsaanbod daar goed gebruikt wordt, kunnen we dat uitbreiden naar andere locaties, zoals Brussels Airport of de Europese Commissie. Met de nieuwe initiatieven willen wij onze medewerkers aan-

zetten om meer na te denken over duurzame mobiliteit en te komen tot gedragsveranderingen die die mobiliteit net ten goede komen", besluit Vandersmissen. ●

De Werkvennootschap begeleidt bedrijven en ondernemers tijdens Werken aan de Ring

In het kader van Werken aan de Ring wil de Vlaamse Regering er alles aan doen om bedrijven en ondernemers te informeren over het omvattende investeringsplan en over een goede bereikbaarheid tijdens de werken.

Op het infomoment van 6 juni staat de stand van zaken i.v.m. de fietssnelwegen en de Ringtrambus op de agenda. Tijdens de week van de mobiliteit in september start De Werkvennootschap een community voor bedrijven langs de Ring, met als doel een dialoog op te zetten over de plannen, de werken en het Minder Hinder platform. Verder wil de community bedrijven ondersteunen om de mobiliteits-

uitdagingen aan te gaan en samen te werken rond mobiliteitsoplossingen op maat.

In opdracht van de Vlaamse Regering werd daarom door Voka ook een bereikbaarheidsmanager aangesteld. "Goede mobiliteit is voor ons als werkgeversorganisatie cruciaal. Bedrijven moeten bereikbaar blijven", zegt Peter Van Biesbroeck, algemeen directeur van Voka Vlaams-Brabant.

De kick-off van de community voor bedrijven vindt plaats op 18 september. Meer info binnenkort op werkenaandering.be

Minder ongevallen dankzij parallelstructuur in Eindhoven



● Knooppunt De Hogt, 1985: groen in de knoop is restruimte



● Knooppunt De Hogt, 2015: compacte meerlaagse knoop geeft ruimte terug aan de omgeving. Foto Joop Van Houdt

De A2 in Eindhoven kampte vroeger met een vergelijkbaar veiligheidsprobleem als de Ring rond Brussel. De vele op- en afritten veroorzaakten veel weefbewegingen die op hun beurt ongevallen en files teweegbrachten. De overheid besloot er om lokaal van door-

gaand verkeer te scheiden door de aanleg van hoofd- en parallelrijbanen. Na de werken bleek de kans op ongevallen met maar liefst 80%* gedaald en de filedruk gevoelig afgenomen.

Het programma Werken aan de Ring inspireerde zich op het

Eindhooft voorbeeld met als belangrijkste inzet een daling van het aantal ongevallen, een veiliger verkeer en een vlottere doorstroming. ●

*Ongevallencijfers Randweg Eindhoven 2012. (Bron: Rijkswaterstaat, Maastricht, Data-ICT-Dienst)

Leopold II-tunnel deze zomer dicht, Brussel blijft bereikbaar



De tunnel verbindt de Basiliek van Koekelberg met de kleine Brusselse Ring en is een bijzonder drukke verkeersader. Inspectierondes in 2015 en 2016 toonden aan dat de tunnel aan een grondige renovatie toe is.

Sinds 1 mei zijn de voorbereidende werken hiervoor gestart, maar de tunnel bleef overdag en tijdens de weekends open op maximale capaciteit. Drie jaar lang gaat de tunnel in juli en augustus echter volledig dicht om het asbest te verwijderen en zware renovatiewerken aan de rijweg uit te voeren.

“Om de impact op het doorgaand verkeer zoveel mogelijk te beperken mag de tunnel enkel tijdens de vakantiemaanden juli en augustus volledig afgesloten worden voor werken en tijdens het jaar in de nachten van zondag tot donderdag. Tijdens de dag en op vrijdag- en zaterdagavond blijft

de tunnel buiten de zomer open voor het verkeer,” aldus Brussels Minister van Mobiliteit Pascal Smet.

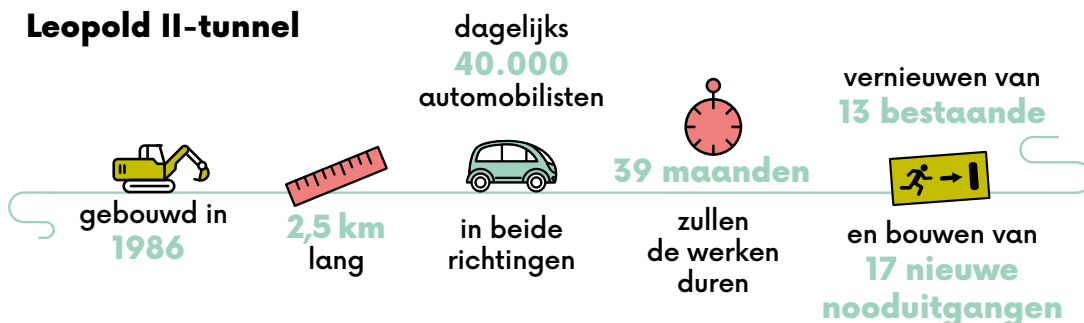
Het verkeer mag tijdens de zomermaanden dan wel minder druk zijn, de impact van de sluiting mag niet worden onderschat. De Brusselse regering werkte daarom een pakket aan begeleidende maatregelen uit om het verkeer in goede banen te leiden. Er wordt alles aan gedaan om sluipverkeer in de wijken rondom de tunnel te vermijden en de doorstroming vlot te houden. Zo zullen de verkeerslichten worden aangepast en zal het inkomend verkeer worden omgeleid via de A12. Verder komt er een busbaan die ook toegankelijk zal zijn voor moto's en hulpdiensten en een fietspad in twee richtingen. Ook zullen De Lijn, de NMBS en de MIVB hun aanbod tijdens de zomer verhogen.

“De boodschap die we geven is eenvoudig: Brussel blijft

“Brussel blijft bereikbaar, maar pas uw verplaatsingsgedrag aan.”

bereikbaar, maar pas uw verplaatsingsgedrag aan omwille van de tunnelsluiting. Kom bijvoorbeeld met het openbaar vervoer: het aanbod van trein, tram, bus en metro wordt versterkt. Woon je op minder dan 7 kilometer van je werk, neem dan de fiets. Plan indien dat kan je werkdag anders in door bijvoorbeeld thuis te werken. En voor wie echt niet anders kan dan met de auto komen: doe aan carpooling en volg de omleidingen via de A12 of de Industrielaan”, zegt Pascal Smet. ●

Leopold II-tunnel



Curieuzeneuzen: metingen afgerond, analyse van start

Dat Vlamingen bezorgd zijn over de luchtkwaliteit, bleek eens te meer uit het grote enthousiasme waarmee ruim 52.000 Vlamingen zich kandidaat stelden voor Curieuzeneuzen.

Dit wetenschappelijk project wil met 20.000 meetpunten de luchtvervuiling door stikstofdioxide (NO₂) in kaart brengen. Op 26 mei werden de metingen afgerond, de meetbuisjes van alle meetpunten worden nu geanalyseerd in een gespecialiseerd labo. In oktober 2018 worden de resultaten van het onder-

zoek bekendgemaakt.

Benieuwd hoe het met de luchtkwaliteit in jouw buurt is gesteld? Via de website curieuzeneuzen.be kan je meetpunten in je buurt opzoeken en het onderzoek op de voet volgen.

Fijn stof of NO₂?

Fijn stof bestaat uit heel kleine deeltjes die aanwezig zijn

in de lucht. Het is bijna altijd een mengsel van verschillende soorten deeltjes. De samenstelling ervan kan sterk verschillen van plaats tot plaats en van dag tot dag. Gebouwenverwarming is de belangrijkste bron ervan. Daarna volgen land- en tuinbouw en verkeer.

Het aandeel van verkeer in emissies van stikstofdioxide of NO₂ is groter dan in emissies van fijn stof. NO₂ heeft daardoor een grotere invloed op luchtkwaliteit langs wegen dan fijn stof. ●





Word jij fietsambassadeur van Werken aan de Ring?



Neem jij steevast de fiets om te gaan werken? Fiets je ettelijke kilometers door weer en wind? Of ben je eerder een autogebruiker die zijn gewoontes wil doorbreken, maar de stap om te fietsen nog niet heeft gezet? Dan zoeken wij jou!

We willen mensen aanmoedigen vaker de fiets te gebruiken voor woon-werkverkeer. Door de aanleg van fietsnelwegen willen we er dan ook voor zorgen dat elke fietser op een veilige en comfortabele manier naar

het werk kan fietsen. Werken aan de Ring is daarom op zoek naar fietsambassadeurs: mensen die hun fietservaringen willen delen om zo anderen aan te sporen ook op de fiets te springen en de auto aan de kant te laten staan.

Heb je interesse, hou dan de website van Werken aan de Ring in de gaten. Vanaf september starten wij de zoektocht!

www.werkenaandering.be



Fotowedstrijd

Neem deel aan onze fotowedstrijd en maak kans op een van de drie cadeauboxen voor een fietsweekend met twee overnachtingen voor twee personen.

Bezorg ons snel je **antwoord op de wedstrijd- en schiftingsvraag** via e-mail naar wedstrijd@werkenaandering.be of breng je ingevulde antwoordformulier mee naar een van de drie infomarkten.

Deelnemen aan deze wedstrijd kan vanaf 4 tot en met 30 juni 2018 tot middernacht.

Naam:

Tel.:

E-mail:

Wedstrijdvraag

In welke gemeenten langs de Ring rond Brussel zijn de drie verschillende foto's (A, B, C) genomen?

Schiftingsvraag

Hoeveel ingevulde wedstrijdformulieren zullen we in totaal, via mail of op papier, hebben ontvangen voor 30 juni 2018 om middernacht?

Antwoord:

Ontdek de namen van de winnaars op 6 juli 2018 op werkenaandering.be/wedstrijd.

Het wedstrijdreglement kan je raadplegen op de website werkenaandering.be/wedstrijd.



Antwoord:

De dieren en planten van de Ring

Illustratie Louize Perdieus

Het biggenkruid is een plant met een gele bloem. Varkens zijn dol op de wortel die ze met hun snuit uit de grond wroeten, zo kreeg de plant zijn naam.

Het vliegend hert is natuurlijk geen hert maar een van de grootste kevers in Europa. Het mannetje heeft enorme bovenkaken die lijken op een hertengewei.



De hazelworm is eigenlijk een bruine hagedis zonder poten. Hij vult zijn buikje met slakken en regenwormen en is niet giftig. Hij kan zijn staart afwerpen bij gevaar.

De ringslang is heel gespierd en verplaatst zich snel. Ze is een echte zonneklopper en altijd te vinden voor een zwempartijtje. Wees niet bang als je er eentje ziet, de ringslang is ongevaarlijk en niet giftig voor de mens.

Ringideetjes van klas 4B van uit Wemmel

We gingen op bezoek in het vierde leerjaar in de Gemeentelijke Basisschool Wemmel en stelden het programma Werken aan de Ring op een leuke manier voor. Na de voorstelling mochten zij hun ideetjes neerschrijven. Ontdek hier enkele wensen en ideeën.

"Ik zou graag willen dat we meer fietspaden, meer trams, bushaltes en ook meer natuur bouwen."

Salma

"Ik wens dat er veel meer tramlijnen en fietspaden zijn en de ecodeuct is een heel goed idee."

Mae

"Ik hoop dat de mensen minder hun auto gaan gebruiken en dat jullie een fietspad rond de ring maken!"

Amira

"Ik wens dat er minder auto's zijn maar meer bussen en treinen zijn."

Nolan

De blauwe besjes op de sleedoorn zien er misschien heel smakelijk uit, maar let op, als je ze rauw eet, ga je gekke bekken trekken, want de smaak is zeer wrang.



De sleedoornpage leidt een verborgen leven, maar in de winter kan je de witte eitjes vinden op de sleedoorn. Daar blijven ze de hele winter zitten tot ze eind juni verpoppen tot vlinder.

De zoetebek onder de muizen is het eikelmuisje, met zijn Zorro-maskertje. Wil je er eentje zien? Dan moet je 's nachts op zoek gaan en goed luisteren. In de winter liggen ze opgerold in hun staart te slapen.



Maak je eigen insectenhotel

Bezorg nuttige insecten een gezellige woonplaats voor het leggen van eitjes, om te schuilen en om te overwinteren.

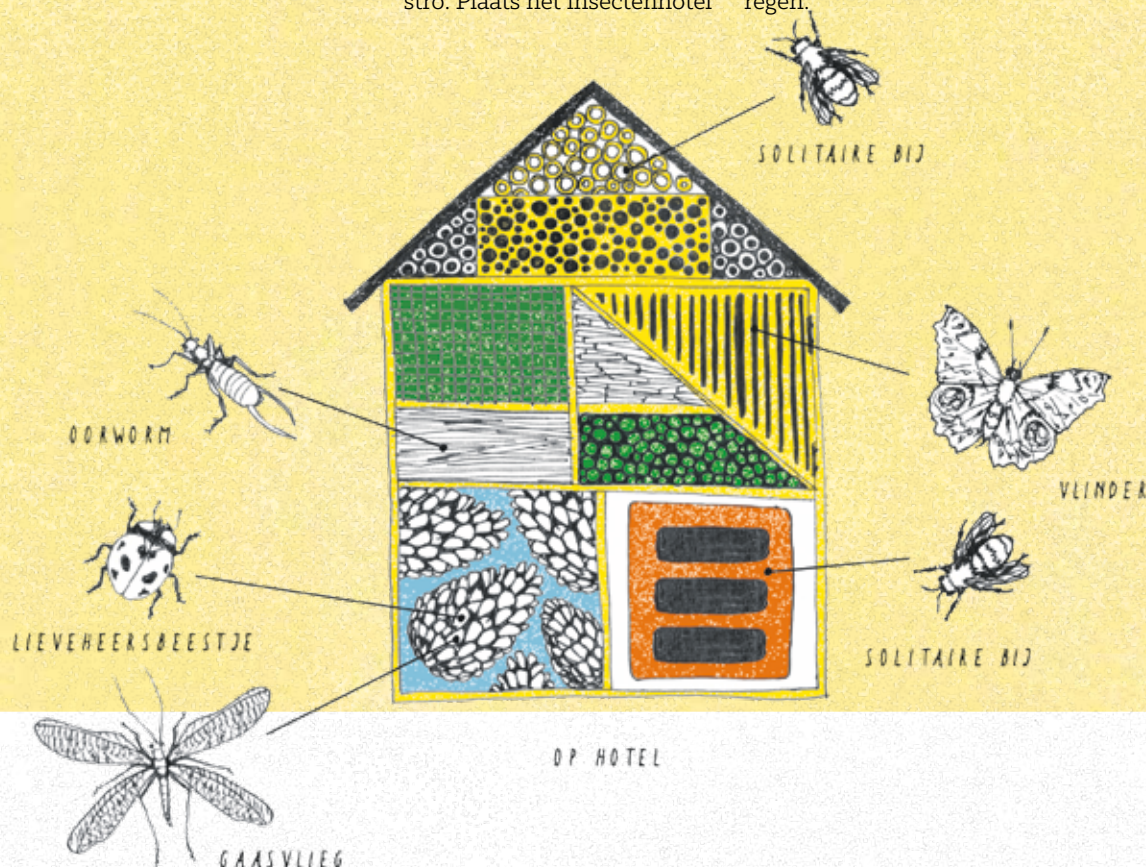
Verzamel een houten kistje, baksteen met gaatjes, bamboestokjes of andere holle stengels, dennenappels, stro en snoeiafval.

Plaats het kistje op zijn zijkant en plaats er de baksteen in. Vul de overgebleven ruimte verder op met bamboestengels, dennenappels, takjes en stro. Plaats het insectenhotel

op een hoge en zonnige plek. Richt de ingang naar het zuiden want net als wij vertoeven insecten ook graag in een zonnig en warm oord zonder al te veel regen.

Zoek

Ga in deze krant op zoek naar 3 ringdiertjes!

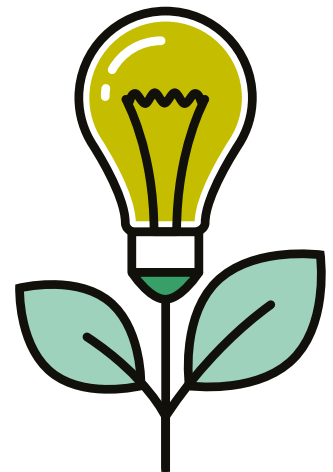
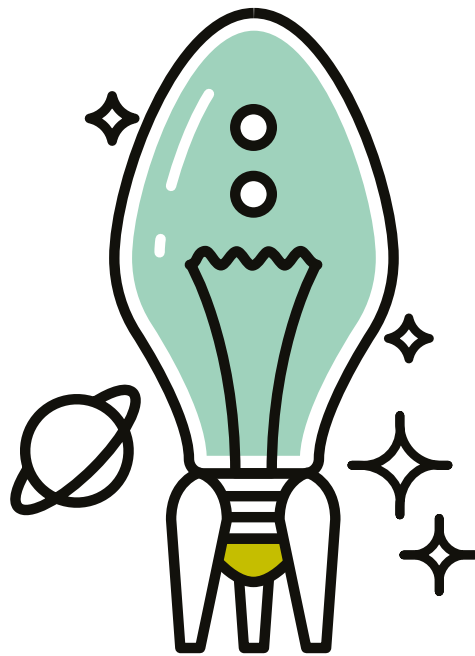


Kids On Wheelz

Fiets mee met Kidz On Wheelz op 16 september in Brussel! Beleef een volledige dag vol fietsplezier en leef je uit met tal van activiteiten.

Jongen of meisje? Ervaren fietser of nog nooit op een fiets gereden? Fietst er niemand in je familie? Twee of drie wielen? Een fietsrijke zondag voor iedereen die graag fietst of het fietsen wil ontdekken!

KIDZ ON WHEELZ is een nationaal event met als doel om alle jongeren van 5 tot en met 14 jaar op de fiets te zetten!



Steek je licht op

Blijf je graag op de hoogte van Werken aan de Ring?

Steek dan je licht op op onze website werkenaandering.be. Je vindt er alle correcte informatie over ons programma en kunt er terecht met je vragen en ideeën. We houden je ook graag regelmatig op de hoogte via een e-nieuwsbrief. Inschrijven hiervoor kan via de website.

In de maand juni organiseren we infomarkten in verband met de procedures die we zullen doorlopen.

Er zullen nog geen nieuwe plannen worden voorgesteld, maar we geven graag toelichting bij de procedures en het planproces.

We verwelkomen je op:

9 juni, van 10u – 13u in GC Zijp in Wemmel
16 juni, van 10u – 13u in De Factorij in Zaventem
23 juni, van 10u – 13u in De Kruitfabriek in Vilvoorde

