

1

**Wat kan je als werkgever doen om
besmettingen te voorkomen?**

Volg de preventiemaatregelen

Welke voorzorgen kan je nemen tegen het coronavirus?

ZO VOORKOM JE BESMETTING



- ✓ Hou voldoende afstand van collega's (minstens 1,5 m)
- ✓ Was je handen geregeld met water en zeep of met handalcoholgel.
- ✓ Nies of hoest in je armholte of - nog beter - gebruik een papieren zakdoek en gooi deze onmiddellijk weg.
- ✓ Vermijd contact met mensen die koorts hebben of hoesten.
- ✓ Blijf thuis als je ziek bent en (mogelijk) in contact gekomen met het virus. Bel je huisarts voor advies.



- ✗ Raak je gezicht zo weinig mogelijk aan met je handen.
- ✗ Vermijd handen of kussen geven.
- ✗ Vermijd nauw contact met personen die ziek zijn.

Meer info in onze gids 'Veilig en gezond werken in coronatijden'

nl fr en

Veilig en gezond werken in coronatijden

Het aantal coronabesmettingen fluctueert fors. De hygiënemaatregelen blijven volhouden is dus de boodschap. Met deze gids houdt u uw medewerkers veilig en gezond aan de slag en waakt u over hun welzijn.



Richtlijnen voor uw werknemers

Gezond thuiswerken

Documentencentrum



Richtlijnen voor uw sector

Elke sector heeft zijn specifieke processen en dus bijbehorende aandachtspunten. We bundelden voor u alle relevante informatie per sector.



Algemene richtlijnen

Er zijn enkele niet-sectorspecifieke richtlijnen.



Bouw

Van social distancing onderweg naar de werf tot hygiënisch gereedschap.



Dienstenchequebedrijven : poetschulpen

Van goed geventileerde kamers tot ontsmetting van poetsmateriaal.



We zoomen even in op enkele belangrijke topics



Wat met risicopersonen binnen uw bedrijf?

Hoe omgaan met vakantiegangers?

Wat als mijn bedrijf in een rode zone ligt?

Heeft het zin om preventief te testen?

We zoomen even in op enkele belangrijke topics



Wat met risicopersonen binnen uw bedrijf?

Hoe omgaan met vakantiegangers?

Wat als mijn bedrijf in een rode zone ligt?

Heeft het zin om preventief te testen?

Wat met risicopersonen binnen uw bedrijf?

Wie zijn risicopersonen?


- Mensen van 65 en ouder
- Mensen met ernstige chronische aandoeningen: Diabetes, chronische aandoeningen aan hart, longen, nieren
- Mensen met een verminderde afweer (immuun gecompromitteerd)

Wat met zwangere werknemers?

- Niet vatbaarder voor infectie of voor de gevolgen ervan
- Heel weinig ernstige besmettingen
- Geen negatief effect op de foetus | niet overgedragen van moeder op kind

Wat met risicopersonen binnen uw bedrijf?

Wat kan u als werkgever doen?

 Werknemers informeren en sensibiliseren

 Rechtstreeks vragen aan de werknemer of hij/zij tot de risicogroep behoort

 **Welke weg moet u volgen?**

- Iedereen informeren dat ze bij risico hun behandelende arts contacteren
- Hoe verloopt dit traject?
 - Arts maakt inschatting van ernst en mogelijke preventieve maatregelen
 - De werknemer neemt contact op met de arbeidsarts
 - De arbeidsarts stelt een 'formulier voor de gezondheidsbeoordeling' op met adviezen en aanpassingen aan de werkpost.
 - U als werkgever maakt aanpassingen aan de werkpost

Wat met risicopersonen binnen uw bedrijf?

Mogelijke aanpassingen voor risicopatiënten

- In principe dienen de risicopatiënten in de mate van het mogelijke van **telewerk** te kunnen genieten.
 - Indien telewerk niet mogelijk, kan er beroep gedaan worden op tijdelijke technische werkloosheid.
- Bij een **progressieve werkhervatting** van het personeel is het best deze groep van risicopersonen het laatst aan te spreken.
- **Aanbieden van een aangepaste werkpost** met zeer strikte toepassing van 'social distancing', handhygiëne, nies- en hoesthygiëne.
 - Nakijken welke werkposten een mogelijk verhoogd risico hebben op besmetting, zoals een veelvuldig publiek contact, onderhoud en schoonmaak.
- Gebruik van **openbaar vervoer vermijden**.
- **Tijdelijke vrijstelling** van bepaalde prestaties.

We zoomen even in op enkele belangrijke topics



Wat met risicopersonen binnen uw bedrijf?

Hoe omgaan met vakantiegangers?

Wat als mijn bedrijf in een rode zone ligt?

Heeft het zin om preventief te testen?

Werknemers die
terugkeren uit een
rode zone

Iedere reiziger moet zich laten testen

- Werknemer vult **Passenger Locator Form** in
- Bij aankomst ontvangt de werknemer een '**Corona Test Prescription Code**'
- Werknemer heeft rechtstreeks toegang tot **testcentrum of laboratorium**
- Bij afname maakt testcentrum een **eFormulier** aan zodat bij een positief resultaat de contact tracing via de overheid van start kan gaan
- Ook als het resultaat van de test negatief is, moet de persoon verder in **quarantaine** blijven. De quarantaine wordt gestopt 14 dagen na het verlaten van het risicogebied of ten vroegste 10 dagen na het verlaten van het risicogebied, op voorwaarde dat er een tweede negatieve test op dag 9 gebeurde.

QUARANTINE

Werknemers die
terugkeren uit een
oranje zone



Test wordt aangeraden

- Een test en **quarantaine** is aangeraden voor asymptomatische reizigers die terugkeren uit een **oranje zone**, maar niet verplicht.
- Indien in overleg met de huisarts besloten wordt om een test af te nemen, moet dat gebeuren door de huisarts of in een triagecentrum.

Wat betekent 'in quarantaine gaan'?



- Binnenshuis blijven op één enkele plaats (inclusief tuin of terras)
- Bezoek van externen is niet toegestaan
- Contact met mensen in eigen huis beperken (steeds een afstand van 1,5m bewaren)
- Gaan werken en naar school gaan is niet toegestaan. Telewerk is mogelijk.
- Zich buiten begeven is enkel toegestaan voor de volgende essentiële verplaatsingen, en mits het dragen van een (stoffen) mondmasker:
 - Dringende medische zorgen
 - Aankoop van basisbenodigdheden, zoals voedsel en medicijnen, maar enkel indien niemand anders hiervoor kan zorgen, en per uitzondering
 - Regelen van dringende juridische/financiële kwesties
- Voor alle verplaatsingen (vanaf aankomst in België) moet het gebruik van het openbaar vervoer vermeden worden.
- Bereikbaar zijn en medewerking verlenen aan gezondheidsautoriteiten

Kan ik mijn werknemer verplichten
zich te laten testen na de vakantie?

NEE

Het is niet aan de werkgever om te controleren of de werknemer zich heeft laten testen, laat staan dat je het de werknemer kan verplichten.

Kan een arts een attest afleveren dat iemand “Corona-vrij” is?

NEE

De arts kan eventueel enkel attesteren dat het klinisch onderzoek zonder bijzonderheden is, dat de patiënt geen symptomen vertoont die kunnen wijzen op COVID-19 en/of dat het testresultaat negatief is.

Kan een test uitgevoerd worden als alternatief voor quarantaine voor reizigers die België binnenkomen?

NEE

Een PCR test is slechts een momentopname en kan bovendien vals-negatief zijn.

Heeft een persoon recht op een uitkering als hij 14 dagen in quarantaine moet?

JA

Werknemers

- Indien telewerk mogelijk is: kunnen nog steeds een loon/wedde ontvangen
- Indien telewerk niet mogelijk is: werknemers uit de particuliere sector hebben recht op een tijdelijke werkloosheidsuitkering op basis van het geneeskundig quarantainegetuigschrift dat ze aan de werkgever bezorgen.

Zelfstandigen

- Indien activiteit gedurende tenminste zeven opeenvolgende kalenderdagen stopgezet wordt, dan kunnen via hun socialeverzekeringsfonds een overbruggingsrecht aanvragen.

Kunnen buitenlandse werknemers werkzaam in België ook getest worden?

JA

Buitenlandse werknemers die uit een rode zone moeten ook getest worden en in quarantaine gaan.

- De kostprijs van deze test is voor rekening van de werknemer
- Tijdens de quarantaineperiode heeft de buitenlandse werknemer geen recht op een uitkering van de RVA

Moet iemand in quarantaine als hij al een corona-infectie doormaakte?

NEE

Personen **die de afgelopen twee maanden** een positieve PCR-test hadden, moeten niet opnieuw in quarantaine

We zoomen even in op enkele belangrijke topics



Wat met risicopersonen binnen uw bedrijf?

Hoe omgaan met vakantiegangers?

Wat als mijn bedrijf in een rode zone ligt?

Heeft het zin om preventief te testen?

Wat als mijn bedrijf in een rode zone ligt?

- De algemene preventiemaatregelen blijven van kracht
- Mogelijks extra maatregelen van kracht vanuit de overheid

We zoomen even in op enkele belangrijke topics



Wat met risicopersonen binnen uw bedrijf?

Hoe omgaan met vakantiegangers?

Wat als mijn bedrijf in een rode zone ligt?

Heeft het zin om preventief te testen?

Er bestaan 2 soorten testen

Testen die speuren naar het virus zelf

PCR testen

via de neus- of keelwisser voor het bepalen van een infectie met covid-19



Testen die de immuunrespons op COVID-19 nagaan

Serologische testen

- uitgevoerd voor de bepaling van **antistoffen**. Met dergelijke test kan dus nagegaan worden of iemand in contact is gekomen met het virus.
- Na twee tot drie weken zijn er voldoende antistoffen detecteerbaar in het bloed.

Bedenkingen bij PCR-testen

- Deze testen hebben slechts **een gevoeligheid van ongeveer 70%**
 - Op tien besmette personen worden dus drie personen foutief als niet-besmet aangegeven.
 - Reden: het tijdstip van testen en/of uitvoering is niet optimaal
- **Positieve resultaten zijn sluitend**
- Niet nodig indien de werknemer reeds positief getest heeft in de 2 maanden voorafgaand aan de aanvraag
- De **aanvraag** tot uitvoering van **testen** dient kritisch bekeken te worden!
 - Voltallige populatie werknemers testen is niet zinvol
 - Momentopname: virusvrij zijn betekent niet dat men enkele dagen later nog steeds negatief is
 - Enkel zinvol om hoog risico-contacten te testen, wat een relevant verlengstuk kan zijn van de contact tracing door de overheid.



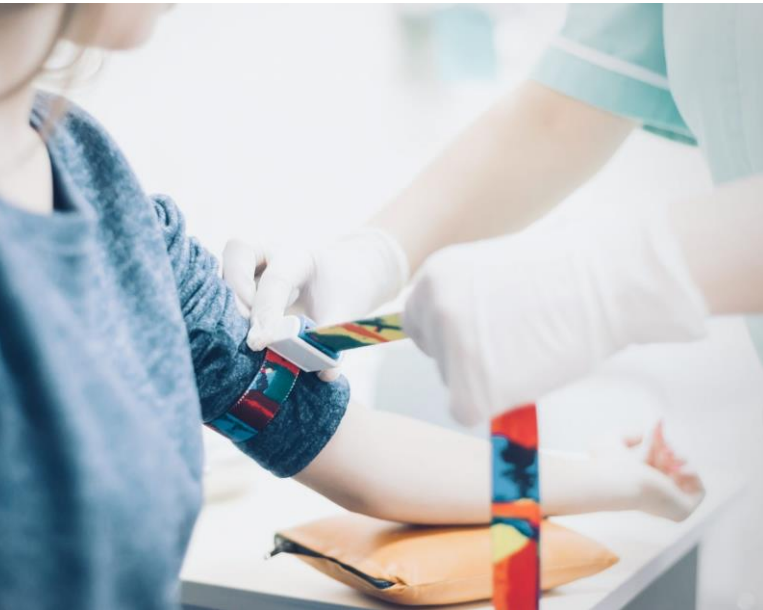
Bedenkingen bij PCR-testen

- Deze testen hebben slechts **een gevoeligheid van ongeveer 70%**
 - Op tien besmette personen worden dus drie personen foutief als niet-besmet aangeven.
 - Reden: het tijdstip van de test (70% van de viruslading is niet uitwasbaar)
- **Positieve resultaten om geen PCR testen uit te voeren buiten welbepaalde indicaties!**
- Niet nodig indien de voorafgaande periode (infectie) al meer dan 12 maanden voorafgaand aan de aanvraag
- De **aanvraag** tot uitvoering van **testen** dient kritisch bekeken te worden!
 - Voltallige populatie werknemers testen is niet zinvol
 - Momentopname: virusvrij zijn betekent niet dat men enkele dagen later nog steeds negatief is
 - Enkel zinvol om hoog risico-contacten te testen, wat een relevant verlengstuk kan zijn van de contact tracing door de overheid.

Momenteel is de visie van Mensura om geen PCR testen uit te voeren buiten welbepaalde indicaties!



Bedenkingen bij serologische testen



- **Geen zekerheid over de immuniteit**
Men weet (nog) niet of antilichamen iemand beschermen tegen een nieuwe besmetting en hoe lang deze bescherming duurt.
- Er is **onduidelijkheid over de eventuele** besmettelijkheid bij een tweede besmetting. Er is wel een vermoeden dat een mogelijke re-infectie minder symptomen geeft.
- Bovendien is er het **beroepsgeheim** waar de arts aan gebonden is en waardoor hij het resultaat niet mag delen met de werkgever.
- Sciensano meldt dat personen die de afgelopen 2 maanden een positieve PCR-test hadden, niet opnieuw in quarantaine moeten.

Bedenkingen bij serologische testen

Vandaag voert Mensura niet zomaar serologische testen uit!

- **Geen zekerheid over de immuniteit**

Men weet (nog) niet of antilichamen iemand beschermen tegen een nieuwe besmetting en hoe lang deze bescherming duurt.

Deze onzekerheid wordt versterkt door de beredeneerbaarheid bij een tweede besmetting. Er is wel een vermoeden dat een mogelijke re-infectie minder symptomen geeft.

- Bovendien is er het **beroepsgeheim** waar de arts aan gebonden is en waardoor hij het resultaat niet mag delen met de werkgever.
- Sciensano meldt dat personen die de afgelopen 2 maanden een positieve PCR-test hadden, niet opnieuw in quarantaine moeten.

Onderscheid tussen zorgsector en andere sectoren

Andere testaanpak voor de zorgsector

In de zorgsector

- Ziekenhuizen
- Woonzorgcentra
- Instellingen voor personen met een beperking
- Psychiatrisch verzorgingstehuis (PVT)

De personen, die in deze collectiviteiten wonen of verzorgd worden, behoren vaak tot de risicogroep voor een ernstig verloop van een Covid-19 infectie.

Andere sectoren

- Bedrijven
- Onderwijsinstellingen
- Kinderdagverblijven
- Asielcentra
- Centra voor daklozen
- Gevangenissen
- Openbare jeugdinstituten

De personen, die in deze collectiviteiten wonen of aanwezig zijn, behoren over het algemeen niet tot de risicogroep voor een ernstig verloop van een Covid-19 infectie.

Mogelijke redenen voor vraag van de klant

PCR-testen

In de zorgsector

- Testen van asympt. hoog-risicocontacten in de zorg op **dag 11-13 van de quarantaine**, bij voorkeur indien de index persoon werk gerelateerd is
- **Screeningstesten** in zorgsector (al dan niet op vraag van de overheid)

Andere sectoren

- Testen van **asymt. hoog-risicocontacten** indien de index persoon werk gerelateerd is
- Noodzakelijkheid van een negatief testresultaat voor **werknemers die naar buitenland vertrekken**

Mogelijke redenen voor vraag van de klant

PCR test voor zeevaart- of offshore-activiteiten

- een specifieke groep werknemers kan getest worden om een asymptomatische infectie uit te sluiten
- Zo wordt vermeden dat er besmetting in een geïsoleerde groep wordt geïmporteerd naar omgevingen waar medische hulp niet steeds bereikbaar is (bv. booreilanden)



Mogelijke redenen voor vraag van de klant

Erkenning als beroepsziekte

- **Covid-19 is erkend als beroepsziekte** voor wie werkt in de gezondheidszorg of in andere ziekenhuisdiensten, verzorgingsinstellingen, woonzorgcentra, rusthuizen en collectieve woonvormen voor zieken en personen met een handicap waar zich een uitbraak van Covid-19 heeft voorgedaan.
- Wie niet in de gezondheidssector werkt, kan eventueel erkend worden via het 'open systeem'. Deze werknemers moeten blootgesteld zijn aan het beroepsrisico van de ziekte, de ziekte doorgemaakt hebben, en kunnen bewijzen dat zij de ziekte door het werk hebben opgelopen.