

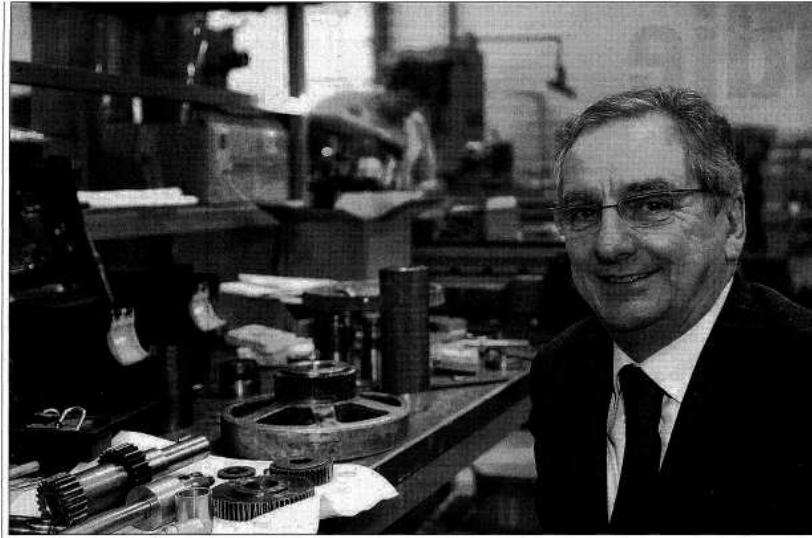


## Outsourcing? Nee!

Ger Camp – Directeur Eigenaar Numac Groep



18 februari 2006 – Dagblad De Limburger



Ger Camp: „Bedrijven hoeven niet naar China te gaan, ook in Limburg valt nog genoeg te verdienen.” Foto Lé Glesens

## Niet vluchten, maar vechten met Numac

Numac  
Door Peter Krauss

Zijn grootste wens voor dit jaar? „Dat we het werk in de industrie in Limburg houden. Dat bedrijven niet naar lage lonenlanden verdwijnen. Niet iedereen in dit land kan jurist of onderwijzer worden, er moet ook werk blijven voor lager geschoolden.” Het is meer dan een hartekreet van Ger Camp, zo blijkt. Al die industrie heeft volgens hem Limburg ook niet de rug toe te keren. „Ze hoeven niet naar China te gaan, ook in Limburg valt nog genoeg te verdienen.” Maar dan zouden die bedrijven zich wel eens kritisch de spiegel voor moeten houden en de vraag stellen of ze wel genoeg doen om concurreren te blijven, vindt hij.

Neem nu machine-onderhoud, de specialiteit van Camp en zijn bedrijf Numac. Er zijn zat bedrijven in Limburg die daar volgens Camp minstens 10 tot 20% op zouden kunnen bezuinigen door in zee te gaan met de onderhoudsspecialisten van Numac.

En ja, zegt hij, het komt voor dat ondernemers dat advies niet opvolgen en bezwijken voor de verleiding toch naar Oost-Europa of zo te gaan. „Doodzonde”, oordeelt Camp. Hij vindt het onrustbarend om te zien hoe snel de industrie in Limburg afbrokkelt. De cijfers spreken boekdelen. Alleen al in 2004 en 2005 sneuvelden er in de Limburgse industrie 7.000 banen, ruim 5 procent van het

totaal. „Maar geen haan die er naar kraait.” We zouden een Minister van Industrie moeten hebben, die de alarmbel luidt, vindt hij. „Industrie is niet meer vul werk, zoals vroeger. En we kunnen het in dit land niet alleen hebben van dienstverlening.” Natuurlijk, Camp wil best toegeven dat hij ook uit eigen belang praat. Hoe minder industrie er in Nederland en Limburg overblijft, hoe minder klanten er voor Numac overblijven. „Maar dat is niet mijn eerste zorg. We zijn als Numac ook buiten Nederland actief, in België en Duitsland en zelfs in Tjechië.”

Camp vindt gewoonweg dat we collectief op de verkeerde weg zitten. Werkgevers pakken de handschoen niet op, werknemers laten het ook te gemakkelijk afweten en jonge mensen zijn eveneens moeilijk te interesseren voor een baan in de techniek. „Maar we zijn allemaal tot elkaar veroordeeld. Werkgevers hebben werknemers nodig, werknemers op hun beurt werkgevers en jonge mensen een toekomstperspectief.” Zo, dat is ernst. Maar wat doet Camp er zelf aan om de kou in industrieel Limburg te breken? Numac wil samen met andere bedrijven, zoals Rockwool, Kap-

**Ger Camp (53) wil Hunsel is directeur-eigenaar van Numac in Venray, met 600 werknemers een van de grootste zelfstandige firmen's voor machine-onderhoud in Nederland. Over een haan die niet kraait op de kunst van het repareren voordat iets kapot is.**

pa en Octé een bedrijfschool opzetten in Limburg. Niet alleen uit onvrede over de kwaliteit van de jongeren die de technische opleidingen verlaten, maar ook omdat het er veel te weinig zijn. „Vroeger had je in Roermond vier klassen met jongeren die werktuigbouwkunde studeerden, nu nog maar één.” De bedrijven willen die school niet zelf opzetten, maar samen met bijvoorbeeld „Gilde”-opleidingen, Camp. „We willen niemand vliegen afvangen en hopen ook nog op bijdragen uit het een of het ander subsidiepotje. Zelf stoppen we er een procent van onze loonsum in, 150.000 euro.”

Numac mag gerust het levenswerk van Ger Camp worden genoemd. Hij richtte het bedrijf in 1984 op samen met een partner. Inmiddels werken na diverse overnames bij het bedrijf 600 werknemers, verdeeld over twaalf vestigingen in een groot deel van het land. In Limburg telt het bedrijf vier vestigingen: Geleen, Weert, Venray en Venlo met elk tussen de 30 en de 50 werknemers. Een bewuste keuze. Camp. „Werknemers spreken hetzelfde dialect, komen uit dezelfde buurt en zitten op korte rijafstand van de klanten.” Numac blijkt een succesvol bedrijf. Op een omzet van 35 mil-

joen wordt een winst voor belastingen van 3,5 miljoen behaald, als we Camp mogen geloven. Geld haalt de eigenaar niet uit het bedrijf. „We groeien en dat vrees ik”, zegt hij. Het past ook in zijn filosofie: „eerst komt het bedrijf, dan de medewerkers en dan pas jezelf.” Niet dat hij droog brood eet. „Ik heb een leuk salaris, een mooie auto en mijn bedrijf is mijn oudedagsvoorziening.”

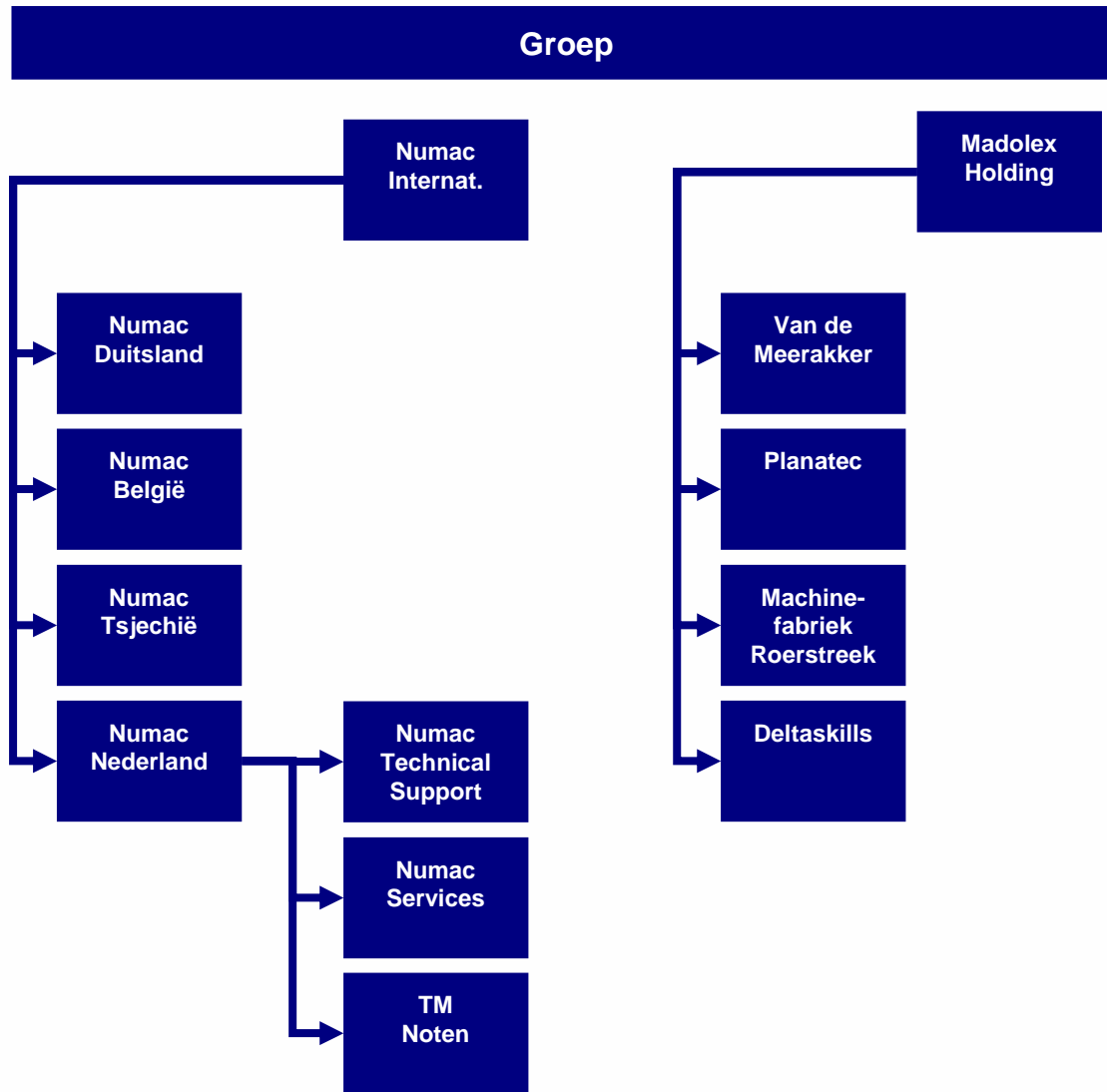
Nee, het leven lacht Camp toe. Hij voelt zich senaang in zijn rol en zijn bedrijf is een belangrijke speler in Limburg. Daarom nu de vraag: wat doet Numac precies? Numac repareert machines voordat het te laat is en ze kapot gaan, begrijpen we. Preventief onderhoud heet dat met een duur woord. Makkelijk gezegd, maar in de praktijk best moeilijk. Camp trekt een vergelijking met een auto, die volgens Camp is met electronica. „Als daar iets defect dreigt te gaan begint er een lampje te branden.” Dat doet de speciaal ontwikkelde software van Numac ook. Bedrijven waarschuwen dat hun dure machines aan onderhoud toe zijn. Numac is daardoor een graag geziene gast in bedrijven, als we Camp geloven mogen. „We maken storingen zichtbaar, brengen meer structuur aan in het onderhoud, nemen

de taak van de technische dienst degevenst over.” Natuurlijk hangt daar een prijskaartje aan, maar dat geldt ook voor eigen technische diensten van bedrijven, die vaak niks te doen hebben, legt hij uit. Toch durven veel bedrijven het nog altijd niet aan om hun machinepark te laten adopteren door Numac. Natuurlijk vindt Camp dat jammer, hoewel hij het ook snapt. „Ze beschouwen de technische dienst als een verzekeringpremie die ze moeten betalen tegen machinepech. Maar dat is een verkeerde gedachte. Wij bieden een betere polis voor minder geld.” De beweging is volgens hem niettemin omkeerbaar. Zoals veel bedrijven de postkamer en het schoonmaakwerk al hebben uitbested, zullen ze ook het machine-onderhoud steeds vaker overlaten aan specialisten, voorspelt hij.

Tot slot. Hoe ziet de toekomst van Numac eruit? Ooit wilde Camp met zijn bedrijf naar de beurs, maar hij is nu bij het niet-gedaan te hebben. De beurs brengt een hoop verplichtingen met zich mee, bijvoorbeeld het ondernemen alleen maar, is alleen een aanrader voor bedrijven die kapitaal van buiten nodig hebben. Ook aan verkopen denkt Camp voorlopig niet, hoewel zijn kinderen het bedrijf niet willen overnemen. „Maar ik heb de zaken wel zo geregeld dat het bedrijf gewoon kan doordraaien als ik morgen wil stoppen of er niet meer ben.”

## ➤ Doel Numac Groep

- Het centraal stellen van de productietargets van onze klanten en hierop de (technische) dienstverlening 1 op 1 aanpassen.



## ➤ Algemeen

- Oprichtingsjaar 1984
- Core-business machineonderhoud
- 650 medewerkers: onderhoudsmonteurs en -specialisten, adviseurs, ondersteunende diensten
- Totaalaanbieder van industrieel machineonderhoud & procesoptimalisatie
- Certificaten ISO9001 – 2000 én VCA\*\*
- IIP (Investors in People) certificering, internationaal keurmerk voor HRM
- Opererend in Nederland, België, Duitsland en Tsjechië
- Winnaar Senior Power prijs 2007

## ➤ **Missie**

Numac stelt zich ten doel continu een bijdrage te blijven leveren aan het verbeteren van het onderhoud, de beschikbaarheid en het rendement van machines en productielijnen van haar opdrachtgevers. Middels een uitgekiend concept van vakvaardige mensen op de werkvloer, advies en software is Numac in staat dit te realiseren.

## ➤ Cultuur

Sociale vaardigheden, normen en waarden, uitstraling

### ➤ “De Numaccer”

- 👤 **Persoonlijk, praktisch en vakbekwaam**
- 👤 **Werving & selectie**
- 👤 **Taal van de klant**
- 👤 **Normen en waarden**
- 👤 **Sociaal vaardig**
- 👤 **Houding en gedrag op de werkplek**
- 👤 **Permanente scholing**
- 👤 **PSU (persoonlijke standaard uitrusting)**

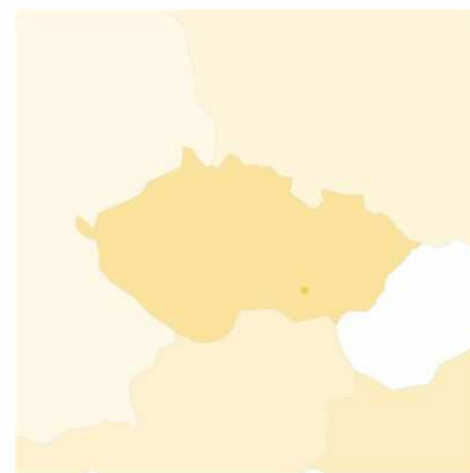
### ➤ “Numac code”

In dit document zijn onze normen en waarden vastgelegd. Iedere medewerker van Numac is ervan op de hoogte: het geeft aan hoe wij met elkaar en onze omgeving omgaan.

## » Locaties



België – Nederland - Duitsland



Tsjechië (BRNO)

## ➤ Specialisaties

- Onderhoudsmanagement
- Projecten
- Papierproducerende en papierverwerkende industrie
- Metaalbewerkingsmachines
- Transportsystemen
- Softwareontwikkeling & Industriële automatisering

## ➤ Branches

- Voedingsmiddelenindustrie
- Metaalindustrie
- Automotive
- Papier- en kartonindustrie
- Energiebedrijven
- Farmaceutische-industrie
- Agrarische industrie
- Drinkwaterbedrijven en waterschappen
- Afvalverwerking en recycling

## ➤ Referenties

Ruim 500 trouwe klanten in Nederland, waaronder:

- [klantnaam, indien valide]
- Alcoa
- Aviko
- Bavaria
- Bolletje
- Bruynzeel
- Campina
- Cehave
- Corus
- DAF/PACCAR
- Electrabel
- Essent
- Friesland Foods
- Heineken
- Heinz
- J.H. de Wit en Zonen BV
- Koninklijke Bammens
- Leerdammer Company
- Maars
- Nestlé
- Philip Morris
- Philips
- Rockwool
- Sappi
- SCA Hygiëne Products
- Smurfit Kappa
- Vaassen Flexible Packaging
- VDT
- Wärtsilä
- Waterschap Zuiderzeeland

Alfabetische weergave

## ➤ Niveau medewerkers en opleidingen

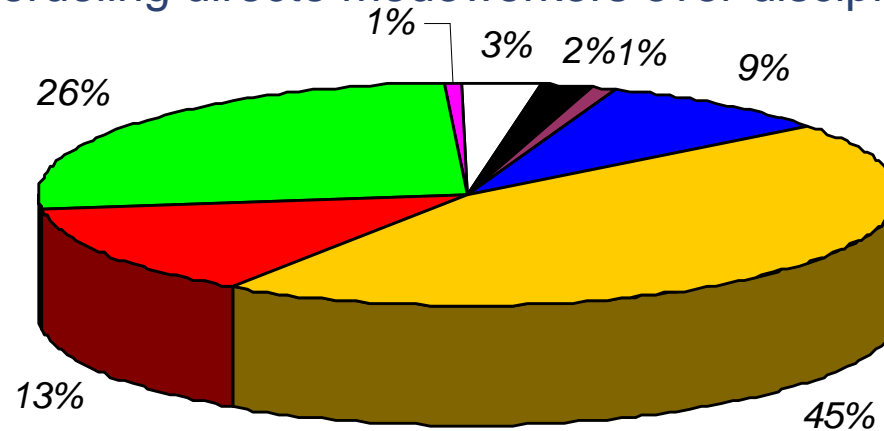
### ➤ Opleidings- en ervaringsniveau:

- ⊕ Elektrotechniek, werktuigbouwkunde en/of mechatronica
- ⊕ Uitvoerend minimaal MBO-niveau
- ⊕ Onderhoudsmanagement HBO/WO-niveau
- ⊕ Allround onderhoudservaring in diverse industrieën minimaal 3 jaar
- ⊕ Specifieke proces- en machinekennis
- ⊕ Grote diversiteit aan expertises
- ⊕ Extra klantspecifieke opleiding en/of ervaring

### ➤ Numac werkt alleen met vast personeel zodat kwaliteit en continuïteit van dienstverlening geborgd zijn.

## ➤ Facts and Figures

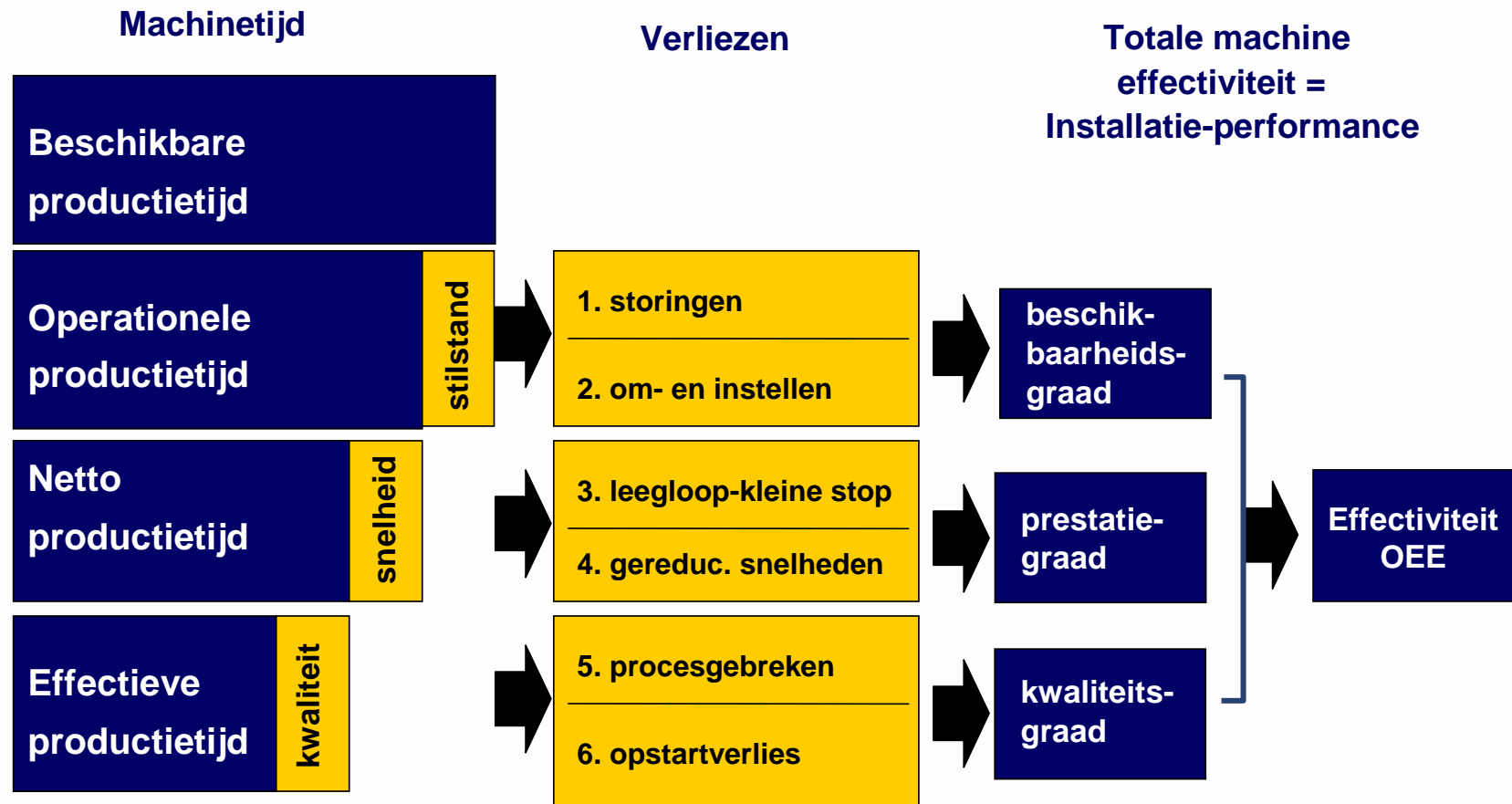
Verdeling directe medewerkers over disciplines



- Automatisering
- Besturingstechniek
- Elektrotechniek
- Werktuigbouw
- Combi: Elektrotechniek/Werktuigbouw
- Combi: Werktuigbouw/Elektrotechniek
- Procestechniek
- Onderhoudsmanagement

# ➤ Vergroten effectiviteit = Focus op installaties

(Overall Equipment Effectiveness)



➤ **Continue verbeteren** **Act-in**<sup>®</sup>



**Installatie structuur**

**Faalisico**  
**RCM**  
**FMEA**  
**Veiligheidsrisico**  
**Risicograaf**  
**Fine & Kenney**

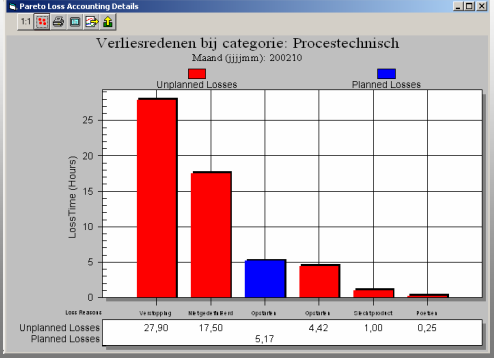
**Maintenance Control**



**Workload/todo**



**Loss accounting & analyses**

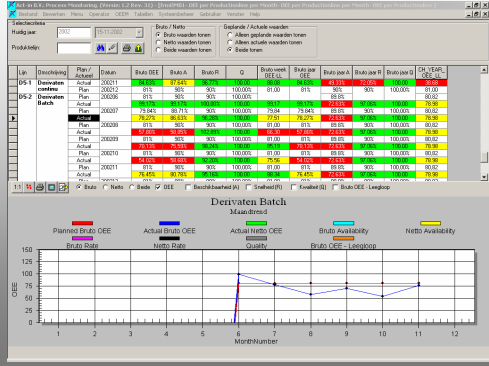


**Verliesredenen bij categorie: Procestechnisch**  
Maand (tjmm): 200210

Loss Reason	Unplanned Losses	Planned Losses
Van stopping	27,90	
Van tijd van de machine	17,50	
Opstarten		5,17
Opstarten		4,42
Overlooptijd		1,00
Probleem		0,25

**Performance Analyser**

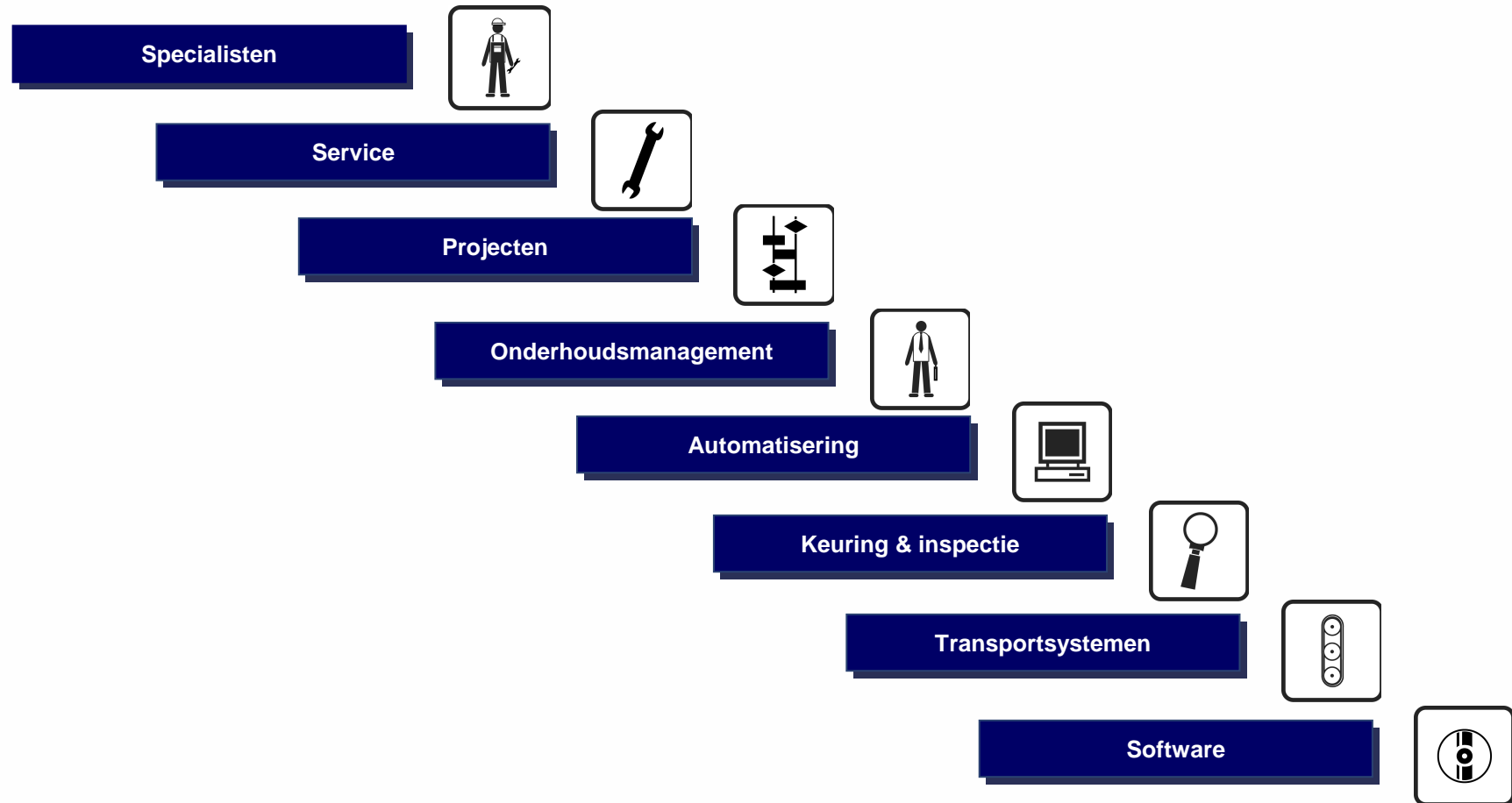
**OEE meting**



**Derivaten Hatch**  
Maandnummer

Maandnummer	Planned OEE	Actual OEE	NetO Availability
1	95	95	95
2	95	95	95
3	95	95	95
4	95	95	95
5	95	95	95
6	95	95	95
7	95	95	95
8	95	95	95
9	95	95	95
10	95	95	95
11	95	95	95
12	95	95	95

## ➤ Basisindeling producten en diensten



## » Wat levert het op?

- ✓ **Kosten omlaag**
- ✓ **Productie output omhoog**
- ✓ **Minder kwaliteitsverliezen**
- ✓ **Integere installatie**
- ✓ **Tevreden klant (productie)**